

# Trægulve

SVØMMENDE 13, 14, 16 OG 20 MM

## Lægnings- vejledning

### FORUDSÆTNINGER

Kontroller brædderne før og under monteringen. Materiale med synlige fejl må ikke monteres. Monteren har ansvaret for at frasortere materiale med fejl. **Større sammenhængende flader skal monteres med gulv fra samme produktion (produktionsnummer)**. Tarkett erstatter materiale med fejl, men erstatter ikke brædder med synlige fejl som monteres. Tarkett dækker ikke arbejdsomkostninger eller andre omkostninger til udbedring såfremt materiale med fejl monteres, såfremt materiale med fejl monteres. Kontakt din forhandler hvis du opdager materiale med fejl.

### Akklimatisering

*Før installation:* For korrekt akklimatisering skal de uåbnede pakker opbevares i lokalerne mindst 24 timer før lægning. Opbevar ikke pakkerne direkte på betonunderlag, benyt altid opklodsning/strøer. For opbevaring gælder klimaforhold som beskrevet i afsnittet "Betingelser".

### Betingelser

Ved montering af svømmende gulv bliver trægulvet ikke fastgjort (fx med søm og lim) til undergulvet. Den relative luftfugtighed skal ligge mellem 30% og 60% RF og temperaturen skal være mellem 18° C og 22° C før, under og efter lægningen. I tilfælde, hvor der forekommer byggefugt, skal lokalerne opvarmes og ventileres i god tid før lægningen påbegyndes for at opnå det rette indeklima. For at undgå unødigt opfugtning bør lægningen af trægulve ske så sent i byggeprocessen som overhovedet muligt. Før lægningen skal bygningen være lukket permanent og der skal være sat permanent varme på bygningen. Alt arbejde der påfører byg-

ningen fugt fx murerarbejde og grundlæggende malerarbejde skal være afsluttet før gulvmonteringen. Inden lægningen af gulvet skal fugtindholdet i underlaget kontrolleres. Kontrollen foretages i henhold til Gulvfakta, kapitel 2.

### Håndtering

For opbevaring af Tarkett lamelparket gælder samme klimaforhold, som beskrevet ovenfor og aldrig direkte på/mod beton. Skal ligge på opklodsning/strøer el. lign. Pakkerne må først åbnes umiddelbart før lægningen. Tarkett kan ikke drages til ansvar for fejlagtig opbevaring på byggepladsen.

### Undergulv

Undergulvet skal være fast, tørt, plant og rent med en afvigelse på højst +/- 2 mm målt på en 2,0 m retskinne i henhold til Gulvfakta fra Gulvbranchen.

### Fugtspærre/underlagsmateriale

Det anbefales, at der på beton eller letbeton altid udlægges fugtspærre. Dampspærren skal være ældningsbestandig Polyethylenfolie (mindst 0,2 mm) eller et kombiunderlag med indbygget fugtspærre som fx Tarkoflex II. Fugtindholdet i betondækket må ikke overstige 90% RF. Fugtspærren skal bestå af en ældningsbestandig PE-folie (min. tykkelse 0,20 mm og SD værdi  $\geq 75$  m eller en kombineret fugtspærre med skumunderlag som Tarkoflex II. Underlagsmaterialet skal overholde de specifikationer der fremgår af de tekniske specifikationer på side 4\*. Fugtmåling skal altid udføres af professionelle. Fugtspærren lægges med et

overlap på mindst 200 mm. På gulvvarme anbefales det altid at fugtspærren tapes i samlingerne.

Underlag spån-/krydsfiner- eller træfiberplader skal træfugtprocenten være inden for intervallet  $8\pm 2\%$  jf. Gulvfakta.

### Trinlydsdæmpende underlag

- Tarkoflex II (8790312, kombineret med inbygget fuktspærre)
- Tarkofoam II (8790314) + fugtspærre (8790307)
- Gulvpap (8790300) + fugtspærre (8790307)

Tarkoflex II og Tarkofoam II er et 2 mm underlag hvor produktets densitet og trykfasthed m.m. er afstemt Tarketts gulve. Der må ikke anvendes underlag som ikke overholder samme specifikationer som Tarkoflex II og Tarkofoam II. Dette gælder især bløde trinlydsdæmpende og varmeisolerende underlag. Tarkett anbefaler ikke anvendelsen af øvrige supplerende underlag som fx Thermofelt eller lignende underlag.

Se tekniske informationer på side 5

Ved brug af andre typer underlag tager Tarkett ansvar herfor. Underlaget skal dog min. opfylde de krav der er anført længere nede - Krav til underlagsmateriale - Tarkofoam II, Tarkoflex II.

### Undergulve

**Undergulve/eksisterende gulv:** Gulvmontøren-/entreprenøren skal altid sikre sig, at undergulvet er konditionsmæssigt egnet til et svømmende trægulv. Jf. Gulvfakta samt TRÆ 64.

**Beton:** Det kan anbefales at der anvendes selvudtørrende beton typer. Ujævnheder i undergulvet skal spartles. Udlægning af fugtspærre se under underlagsmateriale. På beton skal der altid udlægges fugtspærre.

**Træbaserede plader:** Pladeundergulve skal være godkendte gulvspånplader med fer og not eller konstruktions krydsfiner med fer og not.

Rengør undergulvet og efterlad aldrig savsmuld, byggestøv og andet på undergulvet, da det skaber problemer efter monteringen.

**Gamle fuldlimede parketgulve:** Kontroller at undergulvet er fast, plant, fri for råd, skimmel, knirke-lyde og andre forhold som gør gulvet ugunstigt som

underlag. Ujævnheder bortslibes eller fuldpartles. Derefter udlægges der 500 g/m<sup>2</sup> gulvpap eller Tarkofoam II. Læg gulvet vinkelret på det eksisterende gulv.

**Eksisterende svømmende gulve:** Det anbefales ikke at montere et svømmende gulv oven på dette underlag.

**Homogene gulvbelægninger:** Trægulv kan monteres på homogen vinyl- og eller linoleum. Disse må dog kun ligge i et lag! Der forudsættes at gulvet er plant og belægningen ligger fast og plan. Belægningen erstatter ikke eventuel fugtspærre.

**Tæpper, nålefilt og boligvenyl m.m.:** Skal altid fjernes og er ikke et egnet underlag. **Alle former for bløde underlag skal fjernes!**

### EPS, trykfast isolering

14 og 16 mm trægulve Kan monteres over trykfast isolering med en trykstyrke på mindst 150 kN/m<sup>2</sup>. fx polystyren og trykfast isolering. Pladerne bør fastgøres og lægges vinkelret på længden af gulvbrædderne. Eventuel dampspærre skal lægges under EPS-pladerne. Brug gulvpap som mellemlag. Ved tyndere belægninger skal der monteres en trykfordelende 12 mm gulvspånplade. Spånplade udlægges på 500 g/m<sup>2</sup> gulvpap. Eventuel fugtspærre lægges under ESP pladen. EPS gulvvarmesystemer, se afsnittet Gulvvarme.

### Gulvvarme

Varmesystemet skal konstrueres, så det giver en jævn varme over hele gulvarealet og overfladetemperatur på trægulvet må ikke på noget tidspunkt overstige 27° C. Dette gælder også under skabe, tæpper mv. korrekt designet vandbåret gulvvarmesystem. Bemærk af der skal være monteret shuntventil på vandbårne gulvvarmesystemer. Endvidere kan det anbefales at der monteres rumtermostater med infrarød gulvføler. Elektriske gulvvarmesystemer skal være selvregulerende med overfladeføler.

For at sikre overfladetemperaturen ikke bliver for høj kan det anbefales, at der anvendes rumtermostater med infrarød gulvsensor som måler overfladetemperaturen og sikrer at den ikke overstiger 27 °C. Der henvises til Gulvbranchens pjece; Gulve og gulvvarme samt håndbogen TRÆ 64 fra

## Træinformation.

Sluk eller skru ned for gulvvarmen under monteringen.

Undgå store og hurtige temperatur forandringer da det kan skade gulvet. Når der tændes op for gulvvarmen er det vigtigt at temperaturen øges langsomt med ca. 2-3° C om dagen.

Ved gulvvarmesystemer der består af en bærende spån- eller HDF plade med udfræsede riller til varmeslanger, skal det sikres, at pladerne er godkendte som bærende undergulv og det skal fra leverandøren dokumenteres at den samlede konstruktion opfylder kravene iht. EN 13986 + DK NA til bærende træplader, se også TRÆ 60, træplader. Endvidere anbefales det oven på disse systemer, at der udlægges en kraftig gulvpap 500 g/m<sup>2</sup> samt 12 mm gulvspånplade da der ofte opstår knirkelyde fra varmfordelingspladerne. Ved min. 14 mm lamelparket kan den trykfordelende 12 mm gulvspånpladeunderlag dog udelades. Her monteres gulvet på en 500 gram gulvpap direkte oven på gulvvarmesystemet. Strøafstanden skal dog reduceres til c/c 400 mm for, at opnå et stivere undergulv. Vær dog opmærksom på at gulvets retning altid skal monteres på tværs af varmeslangernes retning! Det er endvidere vigtigt, at varmfordelingspladerne ligger fast og plant, da det ellers kan forårsage knirkelyde i trægulvet. Monteringen af gulvarmeplader skal udføres nøje i henhold til leverandørens anvisninger.

Gulvvarme systemer baseret på EPS polystyrenplader med fræsede spor med gulvvarmerør og varmfordelingsplader anbefales det, at der oven på EPS pladerne udlægges en kraftig gulvpap samt 12 mm gulvspånplade.

NB! Når varmen passerer gennem trægulvet, udtørre gulvet lidt mere end normalt og der kan opstå åbninger mellem brædderne, specielt i fyringssæsonen. Summen af varmeledningsevnen for alle komponenter må være  $\leq 0,15 \text{ m}^2\text{K} / \text{W}$  i henhold til CE-kravet.

**Beton:** Dette kræver et selvbegrænsende elektrisk gulvvarmesystem men en maksimal ydeevne på maks. 100 W/m<sup>2</sup>. Ved montering af elektrisk gulvvarmesystem skal det altid tilsikres, at leverandøren fuldtud står inde for og garanterer, at systemet er velegnet til anvendelse under trægulve. Det på-

hvilker på ingen måde Tarkett, at stå inde for og/ eller anbefale disse systemer.

**Bøg og ahorn har specielt store bevægelser.** Tarkett anbefaler ikke at disse træsorter anvendes på gulvvarme.

**Forskydning og endestør mellem brædder:** Alle arealer skal brædderne lægges i spedt forbandt. Forskydningen mellem endestød skal være min. 500 mm. (<1250 lange brædder skal forskydningen være min. være 300 mm). Endestødsamlingerne skal forskydes min. 500 mm i forhold til nabobrættet og forskydningen skal ske i spredt forbandt.

**Start og stop brædder:** I pakken kan det være brædder som er delte og er kortere. Disse anvendes som start eller stop brædder. Se billede nedenunder (ca. en pakke per 20 m<sup>2</sup> som er markeret på etiketten).

Start og Stopp bord på hver rad behøver ikke være min 500 mm (300 mm).

Start				
				Stop

## Værktøj

Tarkett kan levere det værktøj og det tilbehør, der skal til for at opnå et godt resultat. Udover traditionelt værktøj som hammer, fukssvans, stik- eller rundsav, tommestok, vinkel, blyant, bor, afstands-klodser og stemmejern, anbefales Tarkett slagklods art. nr 8790206 samt Tarktool (8790202). Slagklodsen beskytter bræddekanter, når de slås sammen - brug aldrig et afsavet bræt eller lign. som slagklods, da hjørnerne vil blive beskadiget. Tarktool letter arbejdet med at slå de sidste rækker på plads.

- Hvis der benyttes en stik- eller rundsav, saves på bagsiden af brædderne.
- Anvendes en almindelig fukssvans, skal der saves på forsiden.
- Hvis du bruger stik- eller rundsav skal brædderne skæres fra bagsiden.
- Hvis du bruger en normal fuksvans, skal du save fra oversiden.

## Planlægning

Hvis rummet er forholdsvis kvadratisk, bør brædderne lægges parallelt med lysindfaldet. I aflange og smalle rum som fx i gangarealer bør brædderne lægges i rummets længderetning af hensyn til bræddernes bevægelsesmønster

OBS! I korridorer og smalle rum skal brædderne altid lægges i korridorens længderetning.

**Opmål i rummet:** Opmål rummet således at du får en god fordeling i bredden af det første og sidste bræt. Der skal også tages højde for at væggen kan være skæv. Sørg for at sidste række ikke bliver smalle end 5 cm, hvis det sker, skal det første bræt tilpasses.

**Gangarealer, smalle passager og mindre rum:** I gangarealer anbefales det at monteringen altid foregår i gangens længderetning. Hvis gulvet monteres på tværs af gangarealet skal alle brædderne deles og endestød forskydes minimum 50 cm med spredt forskydning. Dette gælder også for smalle passager og mindre rum under 2,5 x 2,5 meter.

**Bevægelsesfuge:** Træ er et levende materiale, som arbejder med skiftende luftfugtighed. Derfor skal der altid være en bevægelsesfuge, i både længde- og bredderetning, mellem gulv og væg på minimum 1,5 mm pr. breddemeter gulv - dog altid min. 8 - 10 mm. Det samme gælder i døråbninger mellem rum, ved dørtrin, rør, trapper, søjler, overgange til andre gulvtyper mv. Bevægelsesfugen dækkes med fodpaneler, rørmanchetter, overgangslister osv.

**Fastlåsing:** Gulv må på ingen måde ikke fikses til undergulvet. Gulvet må ej heller lægges ind under fast eller tungt inventar som fx køkkenelementer, klædeskabe mm. Overgangsskinner, dørbundstykker m.m. må ej heller fastlåse gulvet.

**Maksimal feltstørrelse:** Rene rektangulære arealer kan normalt lægges i en samlet flade men en maksimale feltstørrelse på 12 meter på tværs af brædderne og 20 meter på langs af brædderne. (dvs. 240 m<sup>2</sup>) Hvis disse længder overskrides skal der indlægges dilatationsfuger, hvor der forekommer tung belastning fra fx arkivskabe o. lign. Undlades dilatationsfuger kan det føre til dannelse af sprækker i gulvet. Dog er den maksimale feltstørrelse for fletparket 8 meter på tværs af brædderne

og 12 meter i længderetningen. Større områder må deles op med dilatationsfuger. Maksimal størrelse for Noble (16 mm) er 8 meter på tværs af brædderne og 12 meter i længderetningen.

22 mm Professional har ikke 2-lock system og skal limes i fer og not. Maksimal feltstørrelse for 22 mm er 30 m<sup>2</sup> svømmende montering. Skal i øvrigt monteres efter reglerne i denne anvisning.

## Generelt

Ved mere komplicerede lægninger, hvor fx en gang lægges sammen med rum på begge sider, eller rum i en række med døråbninger eller hvælvinger, kan gulvet komme til at "hænge" selv ved betydeligt mindre arealer end angivet ovenfor. I sådanne tilfælde anbefaler vi at opdele arealet i mindre kvadrater/rektangler med bevægelsesfuger imellem. Hvis det er et krav, at alle rum skal lægges sammenhængende uden dilatationsfuger, kan trægulvet fuldkæbes mod underlaget (se lægningsanvisning for fuldklæbning). Denne metode minimerer bevægelsen i trægulvet og bør også anvendes ved montering ved mønsterlægninger eller hvor brædder lægges i forskellige retninger, eller hvor man på anden måde forårsager uensartede bevægelser i gulvet. Tarkett henviser i øvrigt til Håndbogen, TRÆ 64, fra Træinformation.

Vær også opmærksom på at tunge møbler kan låse gulvet.

**Spændingslyde:** Der kan i alle trægulve og specielt plankegulve forekomme spændingslyde, når man går hen over gulvet. Dette er mest udpræget i årets fugtige perioder samt ved fyringssæsonens start og afslutning.

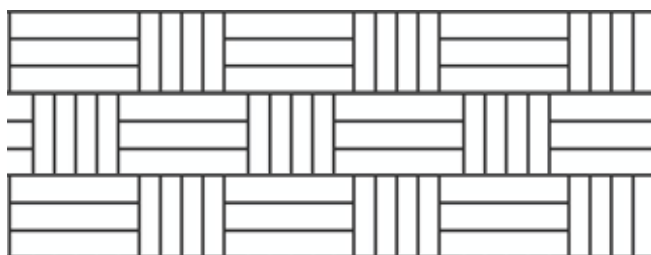
**Lægning af plankegulve:** Da slidlaget på plankerne består af en stor træstav, kan selv mindre farve- og strukturvariationer mellem brædderne opleves "uroelige". Derfor bør plankerne sorteres før lægning, for at opnå det bedste farvespil. Åbn nogle få pakker, og skab gradvist et naturligt farvespil mellem plankerne. Derved undgår man, at de lyseste brædder bliver placeret lige ved siden af de mørkeste.

**Noble-kollektionen:** Lægning af Noble fletparket mønster skal lægges i hollandsk mønster (se fig. 1) og aldrig i med diagonal hjørner, der rører hinanden. Se illustration her under. 16 mm Noble kan monteres svømmende.

14 mm Noble fletparket skal fuldklæbes til underlaget (se anvisning for fuldklæbning).

**Tips:** Læg et helt bræt i profilen på langsiden uden at fastgøre rækken. Forskyd rækken i længderetningen for at opnå den bedste mønstertilpasning som muligt, læg derefter rækken ned. Vær opmærksom på at der vil være en vis forskydning i mønstret pga. tolerancer i brædderne.

Fletparket er et såkaldt hollandsk mønster som vist på billedet.



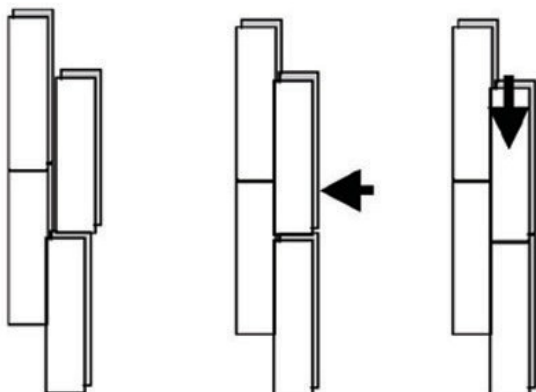
## Montering

**2-lock:** Montering af brædder 2-lock er et klik-system, hvor brædderne sammenlægges ved at vinkle ind og presse ned i profilen på det foregående bræt. Intet behov for hverken slagklods eller hammer.

**Ultralock:** Brædderne samles horisontalt.

Brug altid slagklods til at slå brædderne sammen således at feren ikke skades. Slå forsigtigt med hammer mod slagklods. Følg fremgangsmåden hedenfor for den mest enkle montering. Slagklods må aldrig bruges direkte mod slidlaget da det vil forårsage slagskader som først bliver synlige efter nogen tid.

- Untroloc med mellelag af HDF (Viva): Slå først langsiden sammen og derefter endestødet, se nedenfor:



**Normal fer og not (T&G):** Brædder med traditionel fer og not skal punktlimes, dvs. at en ca 20 cm lang limstreg, lægges i brættets notspor med en 20 cm mellemrum. Limmængden skal tilpasses således at limen fordeles i hele notsporet når brædderne slås sammen. Kontroller dette løbende. Anvendes der for meget lim, kan brædderne ikke slås sammen. Brædderne skal altid limes i hele bredden. Brug Tarkett Lim D3, eller teknisk ligeværdigt produkt beregnet til træ-/parketgulve.

**Fodlister:** Fodlister må ikke presses hårdt mod trægulvet, eftersom det vil fastlåse gulvet. Tryk fodlisten let ned med hånden og brug ikke knæ eller anden belastning. Fotlistenes tykkelse skal tilpasses efter bevægelsesfugens størrelse. Benyt fodlister som er min. 15 mm tykke.

**Fugemasse:** Ved fugning mod trægulv skal fugen udformes efter leverandørens anvisning. Vær opmærksom på at bevægelsesfugen skal være meget større ved anvendelse af elastiske fuger. En forkert udført fuge eller brug af fejlagtig fuge kan forårsage fastløsning af gulvet.



## Mat-lakerede overflader

Den matte lakering fremhæver træets naturlige og karakteristiske variationer i farve, struktur og overfladekarakter. Overfladen kan fremstå med mindre variationer i overfladens glans. Dette er ikke en fejl i produktet men er helt naturligt for matte overflader da lys brydes forskelligt i overfladen. Vær endvidere opmærksom på at fedt, snavs og andet ses noget tydeligere på matte overflader.

## Trægulve til erhvervsbrug

Når det drejer sig om gulve til erhvervsbrug stiller belastning og slid større krav til overfladebehandling, vedligeholdelse og konstruktion i øvrigt. Se separate anvisninger.

## Afdækning

Hvis der forekommer byggetrafik efter gulvblægningen skal trægulvet afdækkes. Afdækningsmaterialet skal være diffusionsåbent og må ikke misfarve det færdige trægulv. Som afdækning kan anbefales gulvpap 500g/m<sup>2</sup>, masonit el. lign. Afstem altid afdækningen efter den trafik der vil forekomme i byggefasen. **Anvend kun tape på afdækningsmaterialet – ikke på gulvet.** Mange tape typer klæber så kraftigt til gulvfladen, at lakken kan beskadiges når tapen fjernes.

### \*Tekniskle data:

**Tarkofoam II - 2 mm**

**Tarkoflex II - 2 mm med fugtspærre**

Hvis gulvet skal belastes med andre byggematerialer eller det skal køres med teleskoplift eller lignende på gulvet der efter monteringen skal der benyttes et engent plademateriale (min 12 mm tykkelse) afhængig af den forventede belastning.

## Rengøring og vedligehold

Anvend tørre rengøringsmetoder som fx støvsugning eller tørmopning. Efter behov anvendes en godt opvredet gulvklud. Anvend Tarkett Tarkoclean. VIGTIGT: Rekvirér altid Tarketts Rengørings- og vedligeholdelsesanvisning hos din forhandler eller findes altid på [www.tarkett.dk](http://www.tarkett.dk). Disse anvisninger skal altid følges.

## Krav til underlagsmateriale - Tarkofoam II, Tarkoflex II

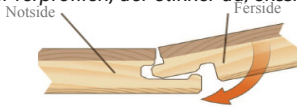
CHARACTERISTICS	TEST METHOD	UNIT	VALUE	
According to CEN/TS 16354			TARKOFOAM II	TARKOFLEX II
Thickness (d)	EN 823 + A.3.1	mm	2	2
Compression Strength (CS)	EN 823 + A.3.1	kPa	>20	>20
Compressive Creep resistance (CC)	EN 1606 + A.3.8	kPa	>2	>2
Thermal Resistance (R)	EN 12667	m <sup>2</sup> K/W	0,04	0,04
Water Vapour Resistance (SD)	EN 12086, Method A	m	>8	>75
Impact Sound reduction (IS)	EN ISO 10140-3 EN ISO 717-2	ΔLw in dB	>18	>18
Emission of formaldehyde	EN ISO 16000-9	-	Class A+	Class A+
Emission of VOC	EN ISO 16000-9	-	Class A+	Class A+
Aging resistance	SP 0414 / ISO 1798	years	50	50
Compression Strength 25% 50%	ISO 3386	kPa	>20 >60	>20 >60



## Montering af trægulv | 2-LOCK



1: Inden du lægger den første række, skal den del af ferprofilen, der stikker ud, skæres af.



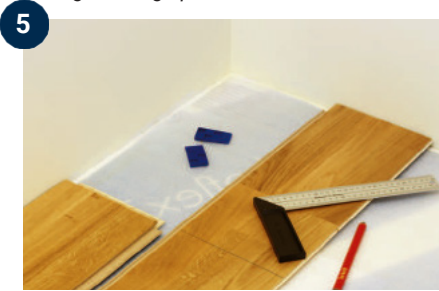
2: Første række. Husk, at gulvbrædderne helst skal lægges i rummets længderetning. Begynd i et venstre hjørne med fersiden mod væggen, og arbejd mod højre. Tryk kiler ned mellem gulvet og væggen for at skabe en bevægelsesfuge på ca. 8-10 mm.



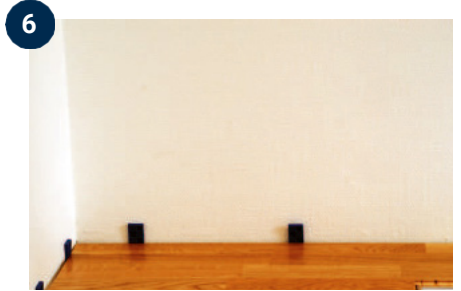
3: Andet bræt, første række. Læg forsigtigt dette bræt tæt ind mod kortenden af det første bræt. Bemærk at plastferen ikke må fjernes under monteringen!



4: Vinkl brættet ned med en sammenhængende bevægelse. Sørg for, at brædderne ligger tæt sammen, mens du vinkler den ned. Derefter trykker du eller banker let på den kortende, du lige har lagt.



5: Ved rækkens afslutning vendes det sidste bræt, så not ligger mod not. Skub endestødet helt op mod væggen. Marker, hvor der skal saves, med en blyant 8-10 mm fra det foregående bræts endestød for at få en bevægelsesfuge, når brættet sættes på plads.



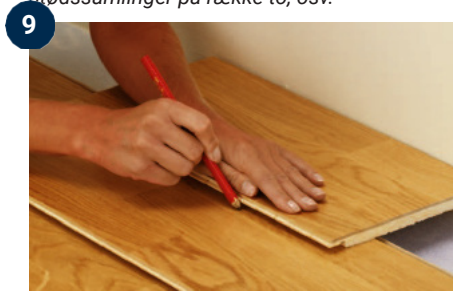
6: Første bræt, anden række. Begynd med resten af det afsavede bræt fra den første række. Vær opmærksom på, at der skal være en forskydning på mindst 500 mm mellem endestødssamlinger på række et og endestødssamlinger på række to, osv.



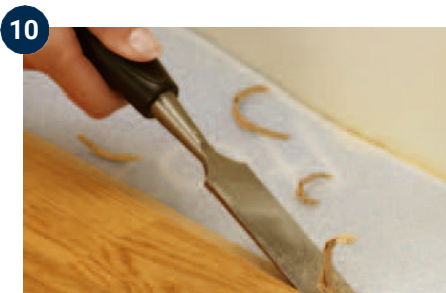
7: Andet bræt, anden række. Læg brættet forsigtigt tæt op mod det foregående bræts kortende.



8: Vinkl brættet ned med en sammenhængende bevægelse, samtidig med at du trykker let på det foregående bræts kortende. Sørg for, at brædderne ligger tæt sammen, mens du vinkler den ned.



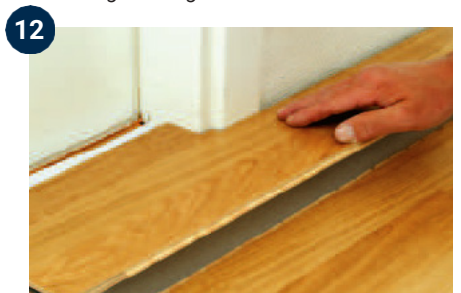
9: Når du kommer til sidste række, kan det ske, at brædderne ikke passer i bredden. I så fald lægges det sidste bræt med noten op mod væggen, ovenpå og kant mod kant med det næstsidste bræt. Anbring et ekstra stykke bræt ovenpå, og mål afstanden ved at trække bræstykke langs væggen, og marker med en blyant, hvor det sidste bræt skal skæres af. Hvis den sidste rækker brædder ikke er beskåret, skal ferens fjernes, for at der skabes en bevægelsesfuge.



10: Hvis der ikke er plads til at vinkle det sidste bræt ned, kan det skubbes ind fra siden i stedet. For at det skal være muligt, skal det foregående bræts vulst på notsiden fjernes. Brug et stemmejern for at fjerne den del af ferens, der hæver sig som en ujævnhed langs toppen af den udvendige kant.



11: Læg en tynd stribe af Tarketts lim D3 på den modificerede fers overside.



12: Slå derefter det sidste bræt ind fra siden med et gulvjern. Afslut ved at placere et mellemlag i bevægelsesfugen mellem gulvet og væggen. Nu, da gulvet er lagt færdigt, kan du montere lister og sokler, men glem ikke at fjerne alle kiler.



## Montering af trægulv | 2-LOCK fortsat

13



13: Hvis brættets langside møder et rør: Bor et hul med en diameter, som er ca. 16 mm større end rørets diameter, så der er en bevægelsesfuge rundt om røret. Marker med en blyant, hvor der skal saves. Sav det stykke ud, som skal sidde bag rørene, nærmest væggen. Sav i en vinkel, som vist på billedet. Hvis rørene ligger ved gulvets korte side, skal du skære brættet i 90° vinkel lige gennem hullet.

14



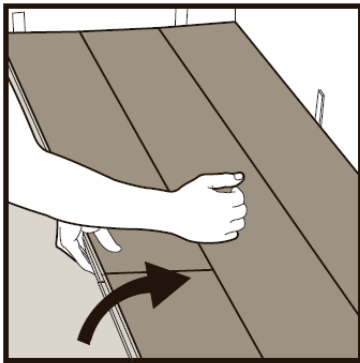
14: Slå brættet på plads, lim det løse stykke fast, læg et mellemlag mod væggen, og dæk med rørmanchetter.

15

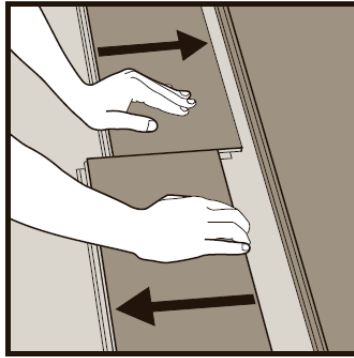


15: Dørkarme kan tages af og flyttes op, men det er oftest enklere at save noget af dem. Anvend et løst gulvbræt som prøve, og sav med en fintanded sav. Skub gulvet ind under karmen. Sørg for, at gulvet ikke klemmes fast mellem undergulvet og karmen.

## Fjernelse af gulv (uden værktøj)



1: Del hele rækken ved forsigtigt at løfte den op og banke let lige oven for samlingen. Vip op, og løsn hele langsiden.



2: Træk brædderne vandret fra hinanden (Vip dem ikke opad).



## Montering af trægulv | UltraLoc / Viva



**1** Første række. Begynd i et venstre hjørne med fersiden mod væggen, og arbejd mod højre. Det er vigtigt at den første række bliver helt ret.



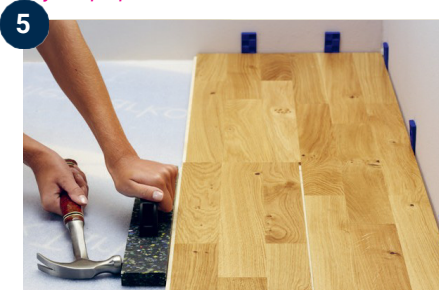
**2** Ved slutten av raden, snus siste bord slik at fjær ligger mot fjær. Skyv kortenden tett inntil veggen. Markér skjærelinjen med en blyant minimum 8-10 mm fra forrige bords kortsida slik at du får en ekspansjonsfuge når bordet skyves på plass.



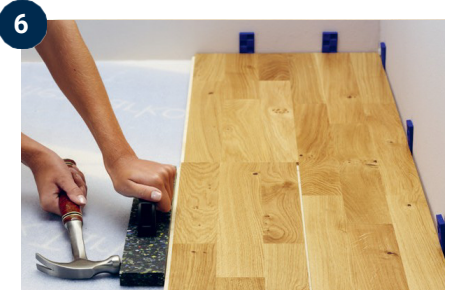
**3** Kapp bordet. Slå bordet på plass ved hjelp av Tarktool slagjern og plasser et par kiler mot veggen.



**4** Begynn andre rad med resten av det avkappede bordet.



**5** Slå først sammen på langsiden. Deretter slås kortsiden sammen. Bruk Tarketts slagkloss når brodene slås sammen.



**6** Tips: Ved lange bordrader er det vanskelig å ha kilene stående allerede etter den første raden. Vent derfor til du har lagt 4-5 rader, bruk Tarktool og skyv det lagte flaket et stykke fra veggen og monter deretter kilene.



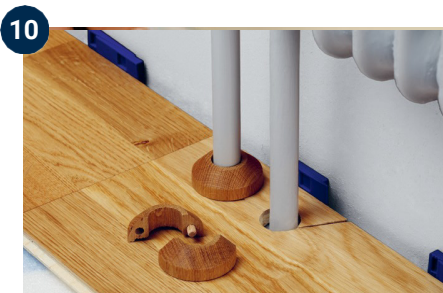
**7** Siste rad. Når du kommer til siste rad, er det ikke sikkert at bordene passer i bredden. Legg da det siste bordet med fjæren mot veggen, kant i kant med bordet under. Ta et kort overskuddsbord (i full bredde), og mål opp avstanden gjennom å føre bordbiten langs veggen samtidig som du markerer med en blyant hvor du skal sage det siste bordet



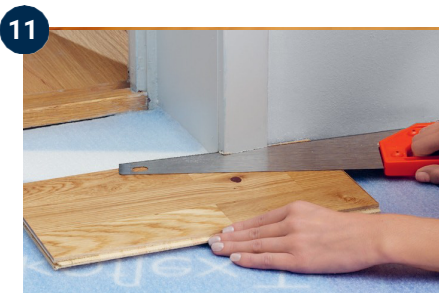
**8** Bruk slagjernet til å slå det avsagede bordet på plass. Hvis det siste bordet ikke har blitt saget av, må fjæren fjernes slik at det blir tilstrekkelig ekspansjonsfuge.



**9** Sag av biten som skal sitte bak røret nærmest veggen. Skråsag som vist på bildet. Hvis røret er ved bordets kortsida, sages bordet i 90° vinkel tvers gjennom hullene.



**10** Slå bordet på plass, lim fast den løse biten med Parkettlim D3, legg kiler mot veggen og skjul med rørmansjetter.



**11** Dørlister kan tas av og flyttes opp, men det er ofte enklere å sage dem av. Bruk et løst bord som høydemål, og sag av det som skal fjernes med en fintannet sag. Skyv bordet inn under listen. Sørg for at gulvet ikke blir liggende i klemme mellom underlag og list.





## Montering af trægulv | T&G (not & fer)



**1: Første række:** Husk at gulvbrædderne helst skal løbe på langs af rummet. Start i et venstre hjørne med not siden mod væggen og arbejd mod højre. Tryk kiler mellem gulvet og væggen, så der opstår en bevægelsesfuge på 8-10 mm.



**2: Lim notenden af brættets kortende med Tarkett Lim D3.** Slå brædderne sammen med en slagklods. Tør overskydende lim væk med en fugtig klud.



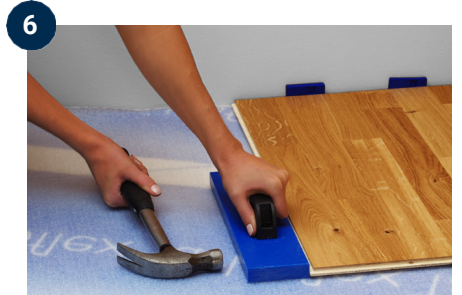
**3: Når du når enden af rækken, vendes det sidste bræt, så det ligger fer mod fer.** Skub kortenden tæt mod væggen. Udmål, hvor du skal save med en blyant 8-10 mm fra det foregående bræts kortende, så der opstår en bevægelsesfuge, når brættet slås på plads.



**4: Skær brættet.** Lim kortenden og vinkl det på plads. Sømmenslå med Tarktoolen og placer en kile mellem kortenden og væggen.



**5: Start anden række med resten af det afsavede bræt.** Endestødssamlingerne skal forskydes min. 50 cm i forhold til nabobrættet og forskydningen skal ske i spredt forbandt. Det gøres ved at variere forskydningen i hver række, således at der ikke opstår et ensartet mønster (trappemønster). Applicér en ca. 20 cm lang limstreng i noten på langsiden. Lim i noten i hele kortenden. Dette gælder også for de næste rækker brædder.



**6: Anvend Tarketts slagklods til at slå brædderne sammen.** Brug aldrig et afskåret stykke træ som slagklods. Det og/eller for hårde slag vil medføre flossede kanter. De følgende rækker: Start rækkerne med det sidste af det afsavede bræt fra enden af den foregående række.



**7: Sidste række:** Når du når til sidste række, vil brædderne sandsynligvis ikke passe i bredden. Hvis det er tilfældet, anbringes sidste bræt med feren mod væggen præcis ovenpå det næstsidste bræt (i fuld bredde). Før derefter brædde-stumpen langs væggen, mens du laver en markeringslinje med en blyant.



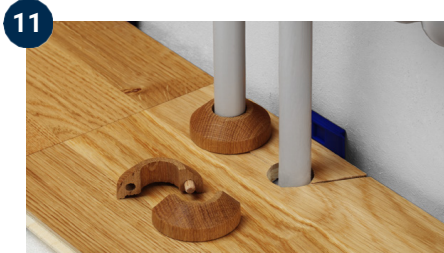
**8: Slå det afsavede bræt i ved hjælp af Tarktoolen.** Hvis den sidste række brædder ikke er blevet skåret, skal feren skæres af for at få en bevægelsesfuge. Anbring ligeledes kiler langs den sidste række brædder. Lad kilerne sidde nogle timer (fx natten over), før de fjernes. Afslut med Tarketts fodpaneler.



**9: Hvis den lange side af brættet støder på et rør:** Bor et hul med en diameter, så der opstår en bevægelsesfuge omkring røret. Markér med en blyant, hvor der skal saves.



**10: Sav det stykke ud, som skal sidde bag rørene.** Sav i en vinkel, som vist på tegningen. Hvis rørene er placeret langs gulvets kortsider, saves brættet vinkelret gennem hullerne.



**11: Slå brættet på plads, lim det løse stykke på plads og anbring en kile mod væggen og tildæk med rørmanchetterne.**



**12: Dørkarme kan afmonteres og flyttes op, men det er normalt lettere at save dem af.** Brug et løst gulvbræt som prøve og sav karmen med en fintakket sav. Skyd gulvet ind under karmen. Sørg for, gulvet ikke sidder fast mellem underlag og karmen.